



PLAN DE FORMATION D'UNITE 2025

**Institut de Recherches et d'Etudes sur
les Mondes Arabes et Musulmans
- IREMAM -
UMR 7310
Vincent Geisser**

L'effectif au 1^{er} octobre 2024

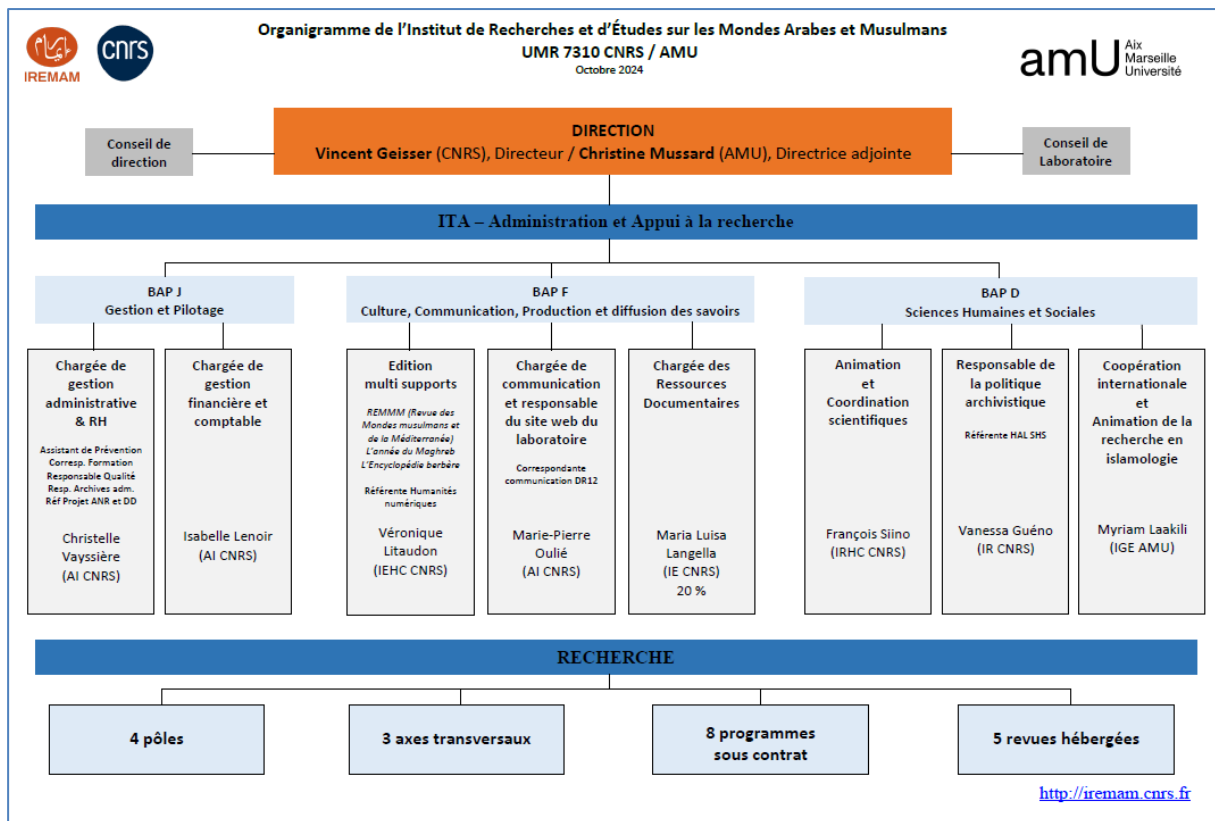
	Total	CDD	Doctorant	Chercheurs	ITA
Nombre d'agents dans l'unité	92*	16 (dont 12 contrats doctoraux)	34	46	8
Nombre d'agents CNRS dans l'unité :	25*	1 contrat doctoral		18	7
Nombre d'agents AMU dans l'unité :	67*	16 (dont 10 Contrats doctoraux)	34	28	1
Nombre d'agents INSERM dans l'unité :	0	0	0	0	0
Nombre d'agents d'autres tutelles (précisez) :	0	0	0	0	0

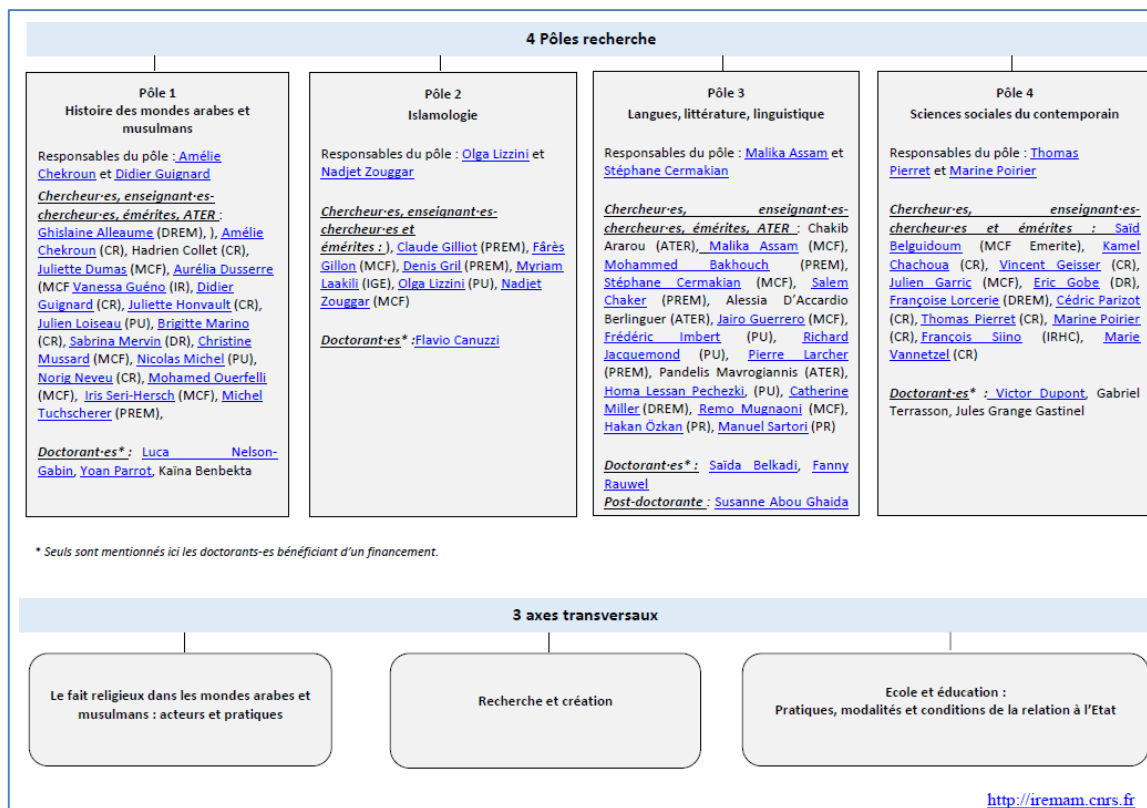
* => L'effectif total ne comptabilise pas les contrats doctoraux. Les doctorants sont bien comptabilisés une seule fois dans la case 'Doctorant' à l'AMU du fait de leur inscription académique.



A – PRESENTATION de L'UNITE et de son CONTEXTE

1 – Organigramme







2 – Projet scientifique

L'Institut de Recherches et d'Etudes sur les Mondes Arabes et Musulmans (IREMAM) est spécialisé dans les sciences sociales et humaines et il a vocation à étudier le monde arabe et musulman avec les outils des diverses disciplines qui sont actuellement l'histoire, l'islamologie, la linguistique, la littérature, la sociologie, l'anthropologie et la science politique ; son intérêt pour l'époque contemporaine va de pair avec un souci de situer et de comprendre les phénomènes dans la longue durée¹. Il bénéficie du concours d'une quarantaine de permanents, chercheurs, enseignants-chercheurs, ingénieurs et techniciens et du relais d'un large réseau de membres associés.

Depuis le début du quinquennal 2018-2022, la structuration de l'unité se compose de trois pôles disciplinaires donnant plus de place à quatre activités transversales et optimisant la nature pluridisciplinaire du laboratoire :

- 1) **Les pôles de proximité disciplinaire**, visent à maintenir un affichage disciplinaire assez fort pour offrir aux jeunes chercheurs de l'unité l'environnement méthodologique et le référencement théorique dont ils ont besoin. Ils sont étroitement liés aux enseignements de Master et aux séminaires de recherche ou de formation doctorale.
 - **Pôle 1 – Histoire des mondes arabes et musulmans**
 - ↳ Thématique 1 – Les mondes islamiques médiévaux
 - ↳ Thématique 2 – Les mondes ruraux arabo-musulmans, du village aux paysages
 - ↳ Thématique 3 – Les sociétés arabo-musulmanes et leurs institutions : régulation sociale et circulation des richesses
 - ↳ Thématique 4 – Les sources des mondes arabes et musulmans : fonds privés, histoire orale et ressources numériques
 - **Pôle 2 – Islamologie**
 - ↳ Thématique 1 – La relation entre la foi et la raison
 - ↳ Thématique 2 – La définition de l'islamologie
 - **Pôle 3 – Langues, littératures et Linguistique**
 - ↳ Thématique 1 - Littérature arabe, traduction et traductologie
 - ↳ Thématique 2 - Langues et épigraphie(s) de l'Islam et de l'Orient ancien
 - ↳ Thématique 3 - Linguistique et sociolinguistique
 - ↳ Thématique 4 - Etudes amazighes
 - **Pôle 4 – Sciences sociales du contemporain**
 - ↳ Thématique 1 - L'État : personnel, institutions, pratiques
 - ↳ Thématique 2 –Mobilisations politiques et classes sociales
 - ↳ Thématique 3 –Ethnicisation des rapports sociaux
 - ↳ Thématique 4 –Circulations et frontières

¹. Pour des renseignements détaillés sur les thématiques de recherche et la politique scientifique du laboratoire, voir à l'adresse internet suivante, sur le site public de l'IREMAM : <http://www.iremam.cnrs.fr>



2) **Les pôles thématiques**, qui permettent de regrouper autour d'objets partagés ou de thématiques transversales des chercheurs relevant de disciplines différentes. Ils sont eux aussi couplés à des séminaires de master ou de formation doctorale et permettent d'optimiser le caractère pluridisciplinaire de l'unité.

- Axe Transversal 1 – Le fait religieux dans les mondes arabes et musulmans : acteurs et pratiques
- Axe Transversal 2 – Recherche et création
- Axe Transversal 3 – Ecole et éducation : pratiques, modalités et conditions de la relation à l'Etat

L'IREMAM peut également se prévaloir d'une longue et importante production éditoriale (plus de 160 titres hors revues). Chaque année, cinq à six ouvrages publiés en co-édition avec différents éditeurs et centres de recherche français à l'étranger viennent alimenter ce patrimoine éditorial. La politique de publication de l'IREMAM repose sur des conventions en co-édition avec différents éditeurs et centres de recherche à l'étranger : CNRPAH, IFAO, IFPO, Actes Sud/Sindbad, Karthala, Geuthner, Paris-Méditerranée, PUF, PUP, Publisud.

L'Iremam héberge 6 revues, toutes consultables en ligne, auxquelles il apporte un soutien financier et humain :

- [L'Année du Maghreb \(anciennement Annuaire de l'Afrique du Nord \(collection numérisée\)\)](#)
- [antiAtlas Journal](#)
- [Arabian Humanities \(Cefas-Iremam\)](#)
- [L'Encyclopédie Berbère \(Iremam-Inalco\)](#)
- [La Revue des mondes musulmans et de la Méditerranée \(REMMM\)](#)
- [Revue Science and Video](#)

L'Iremam dispose d'une collection électronique de livres hébergée sur OpenEdition Books. Une quarantaine d'ouvrages sont accessibles en texte intégral sur ce portail de livres en sciences humaines et sociales : <http://books.openedition.org/iremam/>

Quatre carnets de recherche sont affiliés au laboratoire, dont les [Carnets de l'Iremam](#) qui ont pour objectif de donner une visualisation sur l'activité de recherche scientifique au jour le jour sur les terrains du monde arabe et musulman.

Les trois autres carnets s'intitulent : [Le Carnet de recherche du RIED, Réseau International Education et Diversité](#), [Mondis, et, Études sur les Jbala, Maroc](#)

Enfin, l'Iremam a constitué une collection d'archives ouvertes sur Hal Shs : <http://halshs.archives-ouvertes.fr/IREMAM>



B – COMPETENCES

1 – Bilan des actions de formation menées en 2023 (et début 2024)

En 2023-2024, les personnels du laboratoire ont déclaré avoir suivi des formations dans différents domaines².

Les formations commençant par : « -* » indiquent qu'elles étaient mentionnées dans le précédent PFU.

A) Documentation, édition, communication

- * **Le catalogage des archives et des manuscrits en EAD**, ENSSIB, 2023, 3 jours, Lyon Villeurbanne : Vanessa Gueno
- **L'outil CANVA**, ADBS, 2023, 1 jour, en ligne : M-P Oulié (AI CNRS)
- **Les outils de la communication interne des Assistants de Prévention**, CNRS DR12, 2023, 1 jour, Marseille : C. Vayssière (AI CNRS)
- **Perfectionnement aux vues dans DRUPAL**, Pixodéo, 2023, 1 jour, en ligne : M-P Oulié (AI CNRS)
- * **Indesign découverte**, Agence régionale du livre, 2023, 3 jours, Aix-en-Provence : V. Litaudon (IE CNRS)
- **Stratégie de non cession exclusive des droits d'auteur**, UDICE (Université française de recherche), 2023, 1 jour, en ligne : F. Siino (IRHC CNRS)
- **Formation continue BU / Bibliothèques territoriales – Catalogage UNIMARC**, AMU / accrcfb, 2024, 30 heures sur 5 jours, Marseille : M-L Langella (IE CNRS)
- * **Filmer et monter une vidéo**, CNRS, 2024, 3 jours, Marseille : M-P Oulié (AI CNRS)
- **Visibilité et communication digitale**, Agence régionale du Livre Provence-Alpes-Côte d'Azur, 2024, 2 jours, Aix-en-Provence : M-P Oulié (AI CNRS)
- **Formation aux catalogueurs de CALAMES**, ABES, 2024, 3 jours, La Contemporaine (Paris-Nanterre) : Vanessa Gueno (IR CNRS)

B) Sciences humaines et sociales

--

C) Comptabilité

- **Formation à l'ESR Missions**, CNRS, 2023, 1 jour, Aix-en-Provence : I. Lenoir (AI CNRS)

D) Management / Qualité / RH

- * **Démarche Qualité 2023 REX (retour d'expérience)**, CNRS, juin 2023, 1 jour, Marseille : C. Vayssière (AI CNRS)
- * **Manager une équipe projet**, CNRS DR12, 2023, 3 jours, Marseille : C. Vayssière (AI CNRS)
- **Montage de projets européens à destination des SHS**, CNRS, AMU et MMSH, 2023, 1 jour, Aix-en-Provence : C. Vayssière (AI CNRS)
- * **Managers expérimentés**, CNRS, 2024, 2 jours, Marseille : C. Vayssière (AI CNRS)

² Les intitulés reprennent ceux de la « typologie des domaines de connaissances ».



E) Développement durable

- **Fresque du climat**, CNRS, 2023, 1 jour, Marseille : C. Vayssière (AI CNRS)
- **Plan de transition bas carbone**, CNRS, 2023, 1 jour, en ligne : C. Vayssière (AI CNRS)
- **Fresque du numérique**, CNRS, 2023, 1 jour, Marseille : C. Vayssière (AI CNRS)
- **Fresque de la mobilité**, CNRS 2023, 1 jour, Marseille : C. Vayssière (AI CNRS)
- **Recherche et Environnement**, CNRS, 2023, 2h, en visio : C. Vayssière (AI CNRS)
- **Animer une fresque du climat**, CNRS, 2024, 1 jour, Marseille : C. Vayssière (AI CNRS)

F) Santé et Sécurité au travail

- **Secourisme en milieu isolé**, CNRS, 2024, 5 jours, Marseille : A. Chekroun (CHE CNRS)
- **Initiation aux gestes de 1ers secours**, CNRS, 2023, 2 jours, Marseille : A. Chekroun (CHE CNRS)
- **Réception de colis pour les Assistant de Prévention**, CNRS, 2023, 3h, en visio : C. Vayssière (AI CNRS)

G) Autres

- **Excel (niveau débutant)**, PUD-AMU, 2023, 1 jour, Aix-en-Provence : V. Gueno (IR CNRS)
- **Initiation au logiciel R, statistiques et analyse multivariée**, AMU, 2023, 5 jours, en ligne : V. Dupont (Doctorant ED355)
- **Parlons égalité : des politiques institutionnelles aux actions concrètes dans les laboratoires**, CNRS, 2023, en ligne avec l'auditorium Marie-Curie, 1 jour : C. Vayssière (AI CNRS)
- **Maître Romain Hervet du Cabinet LEDOUX & Associés**, ADHYS, 2024, 2h, en visio : C. Vayssière (AI CNRS)
- **Anglais (niveau intermédiaire)**, CNRS, 2024, 1h30 sur 14 semaines, en visio : C. Vayssière (AI CNRS)

Les formations reçues par le personnel de l'IREMAM ont été jugées cette année globalement satisfaisantes et considérées comme répondant aux résultats et ayant un impact positif sur la situation de travail.



2 – Besoins de formation 2025

La méthodologie retenue pour le recueil des besoins de formation de l'unité pour l'année à venir se base sur le recueil de la fiche 4 du dossier carrière pour les ITA et des échanges de mails avec les Chercheurs et Enseignant-Chercheurs.

Les besoins exprimés en annexe 1 sont ceux qui ont été déposés sur la plateforme admin.core³

Dans le tableau des besoins, la colonne « Commentaires » renseigne si le besoin de formation a été inscrit sur le précédent PFU et/ou si l'agent s'est inscrit à cette formation mais n'a pas pu la suivre pour manque de places.

Annexe 1 – Besoins en formation pour 2024 (en séparant les besoins en formation en Prévention et Sécurité dans un second tableau)

3 – Transfert du savoir-faire de l'unité

A ce jour, il n'y a pas de compétences et ressources disponibles dans l'unité susceptibles d'intéresser le personnel des autres structures CNRS dans le cadre de la formation permanente.

C – PLAN de FORMATION

Dans la continuité des plans de formation des années précédentes, le PFU pour 2025 s'articule à différentes dimensions de l'activité de l'IREMAM, notamment :

- **La communication** sur l'activité du laboratoire et sa **valorisation**, dont les évolutions sont constantes et qui nécessitent des compléments de connaissances. Plusieurs demandes ont été déposées concernant des techniques spécifiques relatives à la visibilité et communication sur Internet, la réalisation et montage vidéo de séquences audiovisuelles (de niveau débutant et intermédiaire), l'apprentissage des bases de référencement d'un site internet pour améliorer la visibilité web.

- **L'édition et l'évolution des publications scientifiques** du laboratoire et leur valorisation, qui implique une mise à jour régulière des connaissances et des pratiques dans ce domaine. Certaines de ces formations peuvent être envisagées dans le cadre de réseaux professionnels comme le réseau Médi. D'autres demandes ont été également déposées telles que les normes et techniques de la structure de

³ Les intitulés reprennent ceux de la « typologie des domaines de connaissances ».



CNRS – Délégation Provence et Corse
Plan de formation d'unité 2024
IREMAM / UMR 7310
Vincent Geisser, DU
Affaire suivie par : Christelle Vayssière, COFO
Email COFO / christelle.vayssiere@univ-amu.fr
Téléphone COFO / 04 42 52 49 69

contenus XML, météo. ; Le montage / tournage de films vidéos pour la réalisation de documentaires scientifiques. Il est également demandé, par deux personnes, des formations sur le logiciel MODALISA-8 (traitement des données), le logiciel d'analyse textuelle, le logiciel de cartographie QGIS, le relevé topographique archéologique (utilisation d'un théodolite), le graphisme et mise en page d'un ouvrage.

- **Le recueil et l'analyse des données en sciences sociales** qui est au cœur de l'activité de recherche du laboratoire. Une demande de formation sur la maîtrise du droit lié à la communication des archives (cadre constitutionnel et légal sur les archives). Un agent souhaite maîtriser les problématiques liées à la circulation et à la protection juridiques des archives privées et au respect des droits de la personne pour la prise en charge des fonds d'archives privées dans un service d'archives public.

- **La formation en langue arabe** est cette année encore exprimée. La spécificité de l'Iremam en termes d'aire culturelle étudiée justifie évidemment cette demande. L'idéal serait de pouvoir étaler les séances comme en 2019 de février-mars à fin juin (15 séances de 1 h / 1h30). Deux demandes sont formulées, deux en niveau débutant et une en niveau avancé.

-**La formation en langue anglaise** de niveau intermédiaire est demandée pour deux agents.

- **La comptabilité**, poste pour lequel une demande de formation sur Notilus AMU a été déposée.

- **La formation de président de jury de concours CNRS** a été demandé par un agent qui participe régulièrement aux jurys de concours.

Comme les années précédentes, l'IREMAM consacrera, à la mesure de ses moyens, une ligne budgétaire à la formation dans le budget du laboratoire 2024. Il faut y voir un signe de l'importance qu'accorde le laboratoire à l'approfondissement et à l'adaptation des compétences de ses personnels, en accord avec les orientations scientifiques collectives.

Fait à Aix-en-Provence, le 28 octobre 2024

La correspondante formation

Le directeur d'unité





CNRS – Délégation Provence et Corse
Plan de formation d'unité 2024
IREMAM / UMR 7310
Vincent Geisser, DU
Affaire suivie par : Christelle Vayssière, COFO
Email COFO / christelle.vayssiere@univ-amu.fr
Téléphone COFO / 04 42 52 49 69


Annexe 1

Besoins en formation pour 2025



Matricule CNRS	Nom	Prénoms	Emplo par an	Code activité	Mét. s de niveau	Poste / Fonction Département et direction	Statut	Besoin de formation		Intitulé de formation	Miroirs	Précisé Labo	Modalités COP	Commentaires (réaction, prévisions...)	
								Compétences à développer	Relevés de connaissances Les besoins de connaissances listés avec exemple sur l'impact & niveau de référence						
62167	CHEKROUN	Amélie	CNRS	UMR7310	Aik	CHE CNRS	Chercheur	relevé topographique archéologique (utilisation d'un théodolite)	200 Techniques spécifiques	200 Techniques spécifiques	débutant	oui	T1 adaptation au poste de travail	non	
62167	CHEKROUN	Amélie	CNRS	UMR7310	Aik	CHE CNRS	Chercheur	Améliorer sa conversation anglaise	1200 Langues	1200 Langues	faux débutant	oui	T1 adaptation au poste de travail	non	
62167	CHEKROUN	Amélie	CNRS	UMR7310	Aik	CHE CNRS	Chercheur	Logiciel de cartographie QGIS	200 Techniques spécifiques	200 Techniques spécifiques	débutant	oui	T1 adaptation au poste de travail	non	
61426	BULLBUL	Vanessa	CNRS	UMR 7310	Aik	Responsable de la politique archiviste	Ingénieur	Maîtriser le droit des archives (formation de l'Association des Archivistes Français)	700 Partenariat et valorisation	Maîtriser le cadre constitutionnel et légal de la communication des archives; droit d'accès, grands principes, régimes spécifiques.	faux débutant	oui	T1 adaptation au poste de travail	non	
61426	BULLBUL	Vanessa	CNRS	UMR 7310	Aik	Responsable de la politique archiviste	Ingénieur	Maîtriser le droit lié à la communication des archives	700 Partenariat et valorisation	Maîtriser le cadre constitutionnel et légal de la communication des archives; droit d'accès, grands principes, régimes spécifiques.	faux débutant	oui	T1 adaptation au poste de travail	non	
41316	LENOIR	Isabelle	CNRS	UMR 4310	Aik	Gestion financière et comptable	Ingénieur	NOTULUS AMU	800 Finances et comptabilité	Mise en place de NOTULUS AMU pour les Enseignants-chercheurs	intermédiaire	oui	T1 adaptation au poste de travail	non	
16509	LTAUDON	Véronique	CNRS	UMR 7310	Aik	Editrice	Ingénieur	Journées des réseaux métiers (Medici) ou autres journées de réseau professionnel	1100 Culture institutionnelle et efficacité personnelle	Rencontres, échanges avec les professionnels des métiers de l'édition scientifique	intermédiaire	oui	T2 évolution des métiers	non	Besoin déjà exprimé dans le PFIU de l'an dernier et l'année d'avant
16509	LTAUDON	Véronique	CNRS	UMR 7310	Aik	Editrice	Ingénieur	Normes et techniques de la structuration de contenus (XML, metadata)	200 Techniques spécifiques	Dans la perspective d'une production éditoriale multi-support, avoir des connaissances des langages des systèmes d'info et leurs règles de structuration des contenus (XML, DTD)	faux débutant	oui	T1 adaptation au poste de travail	non	Besoin déjà exprimé dans le PFIU de l'an dernier et l'année d'avant
26405	NEVEU	Norik	CNRS	UMR7310	Aik	CHE CNRS	Chercheur	Monter des vidéos à partir de téléphone portable	200 Techniques spécifiques	200 Techniques spécifiques	débutant	oui	T1 adaptation au poste de travail	non	
25981	OULIE	Marie-Pierre	CNRS	UMR 7310	Aik	Chargée de Communication et Webmaster	Assistant Ingénieur	Visibilité et communication sur Internet	200 Techniques spécifiques	200 Techniques spécifiques	intermédiaire	oui	T1 adaptation au poste de travail	non	
25981	OULIE	Marie-Pierre	CNRS	UMR 7310	Aik	Chargée de Communication et Webmaster	Assistant Ingénieur	Réalisation et montage de séquences audiovisuelles	200 Techniques spécifiques	200 Techniques spécifiques	faux débutant	oui	T1 adaptation au poste de travail	non	Besoin déjà exprimé dans le PFIU de l'an dernier
25981	OULIE	Marie-Pierre	CNRS	UMR 7310	Aik	Chargée de Communication et Webmaster	Assistant Ingénieur	Finer et monter une vidéo	200 Techniques spécifiques	200 Techniques spécifiques	intermédiaire	oui	T1 adaptation au poste de travail	non	Formation initiale suivie, besoin de suivre le niveau "perfectionnement"
25981	OULIE	Marie-Pierre	CNRS	UMR 7310	Aik	Chargée de Communication et Webmaster	Assistant Ingénieur	Maîtriser les bases du référencement d'un site internet pour améliorer sa visibilité web	200 Techniques spécifiques	200 Techniques spécifiques	faux débutant	oui	T1 adaptation au poste de travail	non	
26937	SINO	François	CNRS	UMR 7310	Aik	Animation et coordination scientifique	Ingénieur	Logiciel MODALIS-6 de traitement de données	300 Informatique	Analyse d'enquêtes par questionnaire (niveau avancé)	avancé	oui	T1 adaptation au poste de travail	non	Besoin déjà exprimé dans le PFIU de l'an dernier et l'année d'avant
26937	SINO	François	CNRS	UMR 7310	Aik	Animation et coordination scientifique	Ingénieur	Logiciel d'analyse textuelle	300 Informatique	Aide au traitement et à l'analyse de corpus d'entretiens en sciences sociales.	faux débutant	oui	T1 adaptation au poste de travail	non	
26937	SINO	François	CNRS	UMR 7310	Aik	Animation et coordination scientifique	Ingénieur	Arabe	1200 Langues	Mise à niveau en arabe moderne (niveau avancé)	intermédiaire avancé	oui	T1 adaptation au poste de travail	non	Besoin déjà exprimé dans le PFIU de l'an dernier et l'année d'avant
26937	SINO	François	CNRS	UMR 7310	Aik	Animation et coordination scientifique	Ingénieur	Formation de président de jury de concours CNRS	900 Ressources humaines		intermédiaire avancé	oui	T2 développement ou acquisition des nouvelles compétences	non	un webinaire a été suivi sur ce thème mais l'agent aimerait suivre une formation en présentiel.
26717	VAYSSIERE	Christelle	CNRS	UMR 7310	Aik	Chargée de gestion administrative et Rli	Ingénieur	Graphisme et mise en page d'un ouvrage	200 Techniques spécifiques	Assurer la composition graphique d'un contenu	faux débutant	oui	T1 adaptation au poste de travail	non	Formation initiale et
26717	VAYSSIERE	Christelle	CNRS	UMR 7310	Aik	Chargée de gestion administrative et Rli	Ingénieur	Anglais	1200 Langues	Niveau intermédiaire	intermédiaire	oui	T1 adaptation au poste de travail	non	Besoin déjà exprimé dans le PFIU de l'an dernier
26717	VAYSSIERE	Christelle	CNRS	UMR 7310	Aik	Chargée de gestion administrative et Rli	Ingénieur	Arabe	1200 Langues		débutant	oui	T1 adaptation au poste de travail	non	



 Délégation Provence et Corse - Service des Ressources Humaines: Pôle Formation Permanente Recueil des besoins en formation Hygiène et sécurité pour 2025																	
Matricule CNRS	Nom	Prénom	Employeur	Code unité	Site géographique de l'agent/Campus	Poste / Fonction	Statut	Besoin de formation	Domaine de connaissances: 600	Intitulé de formation	Autre formation	Niveau	Date de fin de validité de l'habilitation ou du certificat	Acté lors de l'entretien annuel	Prériorité Labo	Échelle de la demande (1 à 3)	Commentaires (priorisation du besoin, période, prestataire...)
24517	HONVALT	Juliette	CNRS	UMR7311	Aix	Chercheur	Chercheur	Secourisme - Gestes des premiers secours	600 Prévention et sécurité / Ethique	Secourisme: Sauveteur Secouriste du Travail (SST) - Initiale	Autre formation: Aucune formation souhaitée n'apparaît pas dans la colonne "Intitulé de formation"	initiale		oui	3 Nécessaire	T3 développement ou acquisition des nouvelles compétences	Le laboratoire dispose d'un seul secouriste. L'agent souhaite passer cette formation sur Marseille
26937	SIINO	François	CNRS	UMR7311	Aix	Ingénieur	Ingénieur	Secourisme - Gestes des premiers secours	600 Prévention et sécurité / Ethique	Secourisme: Sauveteur Secouriste du Travail (SST) - Initiale		initiale		oui	3 Nécessaire	T3 développement ou acquisition des nouvelles compétences	seul secouriste. L'agent souhaite passer cette formation sur Aix-en-Provence et non sur Marseille
26717	VAYSSIERE	Christelle	CNRS	UMR7310	Aix	Assistant Ingénieur	Assistant Ingénieur	Secourisme - Gestes des premiers secours	600 Prévention et sécurité / Ethique	Secourisme: Sauveteur Secouriste du Travail (SST) - Initiale		initiale		oui	3 Nécessaire	T3 développement ou acquisition des nouvelles compétences	Le laboratoire dispose d'un seul secouriste